

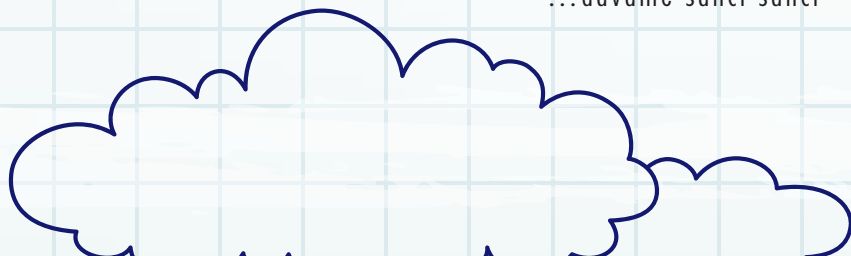
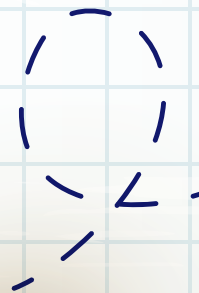
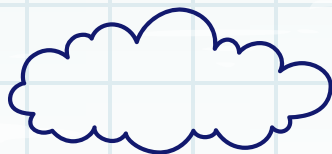
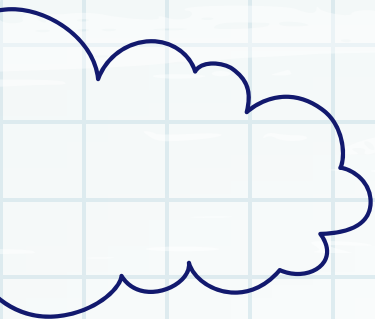
# Výroční zpráva 2020

STŘEP

ČESKÉ CENTRUM PRO SANACI RODINY



...dáváme šanci šanci





# Zpráva o činnosti za rok 2020

STŘEP –  
České centrum pro sanaci rodiny, z.ú.  
STREP –  
The Czech Family Strengthening Centre

Buková 2540/24  
130 00 Praha 3  
Česká republika

+420 224 232 261  
+420 224 224 361  
strep@centrum.cz  
www.strep.cz

Bankovní spojení: 1930656369/0800  
IČO: 63 111 918

## Obsah

Úvodní slovo předsedkyně správní rady .....	3
Poslání STŘEP .....	4
Orgány STŘEPu .....	5
Obsah činnosti .....	5
Sociálně aktivizační služby pro rodiny s dětmi .....	6
Středisko Praha .....	9
Pomoc dítěti prostřednictvím posílení rodiny a sítě spolupráce. ....	10
Inovace v SPOD pro ohrožené děti .....	13
Vše se mění, my měníme služby. ....	14
Vzdělávací a metodický program .....	15
Práce STŘEPu – řetězec dopadu .....	17
Vybrané údaje z účetní závěrky .....	18
Loga a poděkování sponzorům .....	20
Adresy Středisek pomoci dětem a rodinám .....	21

# Úvodní slovo

## předsedkyně správní rady



Vážení přítelkyně, příznivkyně, kolegyně, vážení přátelé, příznivci, kolegové. . .

Jeden z vtípů, které kolují po sociálních sítích, je ve stylu hodnocení e-shopů – rok 2020 – jedna hvězdička – velmi špatný – nedoporučuji. Další zaznamenává rozhovor – „díář na rok 2021 si koupím, až uvidím trailer, do té doby ne. . .“. Vypadá to, že si umíme udělat legraci ze všeho, i z věcí, které zase tak legrační nebyly.

V roce 2020 jsme se hodně naučili. Mnohé naše běžné aktivity jsme omezili, další jsme si zvykli dělat on-line. Ale někteří z nás také přišli o práci, někteří přišli o bydlení, někteří přišli o své blízké, většina jela na doraz.

Ze všech stran se k nám dostává doporučení – podpořte svoji místní kavárnu, nakupujte v místní malé prodejně, dejte vydělat alespoň přes e-shop malým českým firmám.

Já dodávám – koukejte se kolem sebe, jestli novou situaci zvládají i vaši blízcí, zkuste podpořit také rodinu ze sousedství, vezměte jejich děti ven nebo jim zkontrolujte úkol z matiky, nabídněte jim upečené buchtý. Nechte jejich rodiče, velmi často samotné matky, aby si alespoň na chvíli odpočinuly a načerpaly tolik potřebnou energii.

My to děláme, protože je to naše práce. Vy to děláte, protože jste dobří a protože můžete. . .

Děkuji za všechny, kteří díky vám najdou nové síly.



Magdaléna Skřivánková  
Předsedkyně správní rady STŘEP

Lepší je zapálit alespoň malou svíčku než proklínat tmu.

Konfucius



## Poslání



STŘEP – České centrum pro sanaci rodiny, z.ú. je organizace, která uvádí od roku 1995 do praxe právo dětí spokojeně vyrůstat ve své vlastní rodině tak, že pomáhá jejich rodičům najít cesty, jak pro jejich děti vytvořit bezpečný a stabilní domov.

Cílem STŘEPu je pomáhat dětem, které čelí těžkým sociálním podmínkám a traumatickým situacím, jsou vystavovány stresu, nejistotě a nebezpečí, což negativně ovlivňuje jejich vývoj a start do života. STŘEP poskytuje sociálně aktivizační služby pro rodiny s dětmi a činnosti sociálně-právní ochrany dětí a snaží se dětem zajistit lepší start, příležitost rozvíjet se/učit se a ochranu před nebezpečím prostřednictvím:

- zplnomocňování rodičů, aby byli schopni reagovat na potřeby svých dětí, starat se o ně a chránit je,
- vytváření, rozvíjení a poskytování inovativních služeb a programů pro ohrožené rodiny a děti,
- podporování myšlenky pomoci pro ohrožené rodiny s dětmi na úrovni legislativy, metodiky a praxe,
- vytváření a realizace akreditovaných vzdělávacích programů, seminářů, workshopů, kulatých stolů,
- poskytování metodických konzultací dalším organizacím,
- publikační činnosti atp.

STŘEP tak reaguje na problém/skutečnost, že rodiny, které se často po generace potýkají s psychosociálně-ekonomickými riziky, nedokáží samy bez pomoci přerušit bludný kruh sociálního selhávání, zanedbávání dětí a dalšího negativního chování.

STŘEP chce být pro všechny zárukou podpory, porozumění, bezpečí a inspirace.



# Orgány a obsah činnosti STŘEPu – Českého centra pro sanaci rodiny, z.ú. v roce 2020



## Orgány

### Správní rada

- Mgr. Magdaléna Skřivánková – předsedkyně
- PhDr. Helena Chvátalová – členka
- Ing. Jana Outratová, CSc. – členka
- PhDr. Alena Sojková – členka

### Revizní komisařka

- Mgr. Martina Konvrzková

### Supervizorky

- Mgr. Terezie Hartošová
- MUDr. Zuzana Foitová

### Ředitelka

- Věra Bechyňová, DiS.

## Obsah činnosti

- Sociálně aktivizační služby pro rodiny s dětmi
- Pomoc dítěti prostřednictvím posílení rodiny a sítě spolupráce
- Inovace v SPOD pro ohrožené děti: měření dopadu, cesty změny, mobilní týmy
- Vše se mění, my měníme služby
- Vzdělávací a metodický program
- Legislativní změny



STŘEP svou činnost dále rozvíjí prostřednictvím inovativních a metodických projektů v kontextu vývoje potřeb ohrožených rodin a dětí, legislativy, metodik a trendů v sociální a sociálně-pedagogické práci.

Konkrétně se jedná o práci s cestou změny a měření dopadu služeb/intervencí u ohrožených rodin s dětmi. Dále pokračujeme ve vyvíjení inovativních nástrojů sociálně-právní ochrany dětí zaměřených na terénní multidisciplinární pomoc pro vysoce ohrožené děti s cílem snižování traumat a přemostování dětí/rodin do komunity a v rozvoji nástrojů, které posilují zdravý vývoj dítěte v sociálně ohrožené rodině.

# Sociálně aktivizační služby pro rodiny s dětmi

## v souladu s § 65 zákona č. 108/2006 Sb., o sociálních službách ve znění pozdějších předpisů

V rámci služby byly realizovány veškeré činnosti dle vyhlášky č. 505/2006 Sb., přičemž více než 80 % služeb je zpravidla poskytováno terénní formou. Kontinuálně je kladen důraz na systematické upevňování osvojených dovedností do života rodiny.

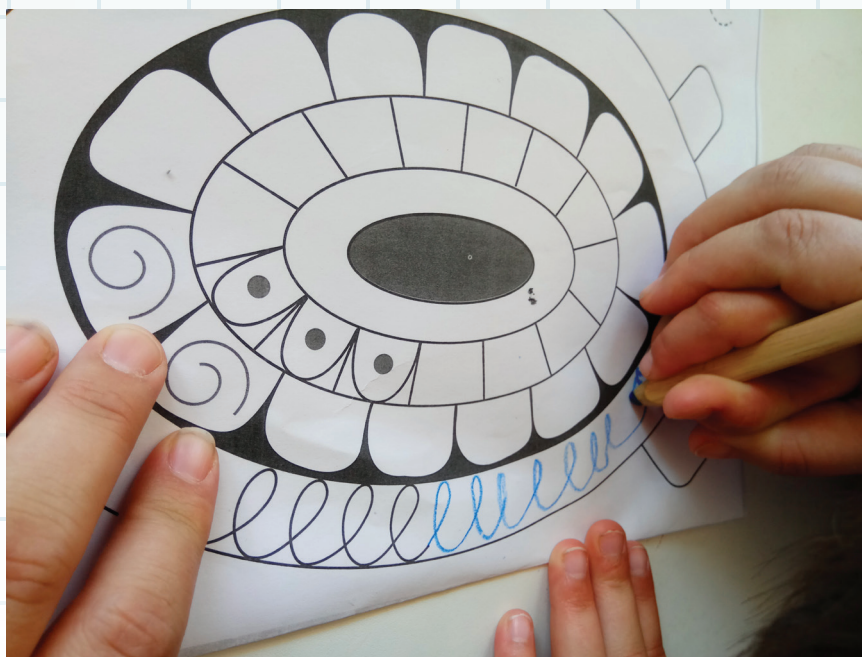
Od března 2020, kdy propukla epidemie C-19, byla forma poskytování služby tvarována dle platných protiepidemických opatření. Dle aktuální epidemické situace byla služba poskytována bezkontaktní formou (pravidelné telefonáty do rodin, využívání whats-up, skype, zohledňování obtížného přístupu ohrožených rodin s dětmi k technologiím) či za zvýšených hygienických opatření (roušky, respirátory, rozestupy), ve venkovních prostorech, dovolovalo-li to počasí atp.

**Cílem** sociálně aktivizačních služeb pro rodiny s dětmi STŘEPu je **posílit rodinu dítěte** natolik, aby:

- byla zmírněna/odstraněna rizika, která ohrožují jeho vývoj/zdraví, a nebylo třeba jeho odebrání z rodiny,
- byla zmírněna/odstraněna rizika, která vedla k jeho umístění mimo rodinu (zařízení pro děti vyžadující okamžitou pomoc, dětské centrum, dětský domov, NRP, péče jiné osoby než rodičů) tak, aby se dítě mohlo s rodinou v době umístění bezpečně a smysluplně stýkat,
- byla odstraněna rizika a učiněna taková opatření pro udržitelnost změn, že se bude dítě moci vrátit domů,
- obstála v zátěžové situaci – v době pandemie C-19 sociální pracovníce STŘEPu cíleně posilují zdroje rodičů i dětí obstát v nečekaných, velmi náročných situacích.

## Příklady jednotlivých činností:

- **Výchovné, vzdělávací a aktivizační činnosti** (s dětmi a dospělými) např. – péče o dítě a výchovný styl (hranice, pochvaly/odměny, přiměřené hranice namísto křičení a fyzických trestů), bezpečí a přiměřená samostatnost dětí. Zaměřením se na vytvoření strategií, jak v rámci výchovy a rodinného života zvládat změny režimu v souvislosti s uzavíráním škol, on-line vyučováním, návratu k prezenční výuce a opětovný návrat k on-line výuce (režim dne, motivace dětí, aktivizace rodičů k tomu, na tyto okolnosti konstruktivně reagovat, sebeovládání rodičů, jejich podpora, sebeovládání dětí).



- **Zprostředkování kontaktu se společenským prostředím** např. – sanace vztahů v širší rodině-přirozená sociální síť dětí i rodičů, její fungování v kontextu aktuální epidemické situace.
- **Sociálně terapeutické činnosti** např. – rozvoj rodičovských, partnerských a sociálních dovedností ve vazbě na výchovné, vzdělávací a aktivizační činnosti, zážitky rodiny/společně trávený čas, zvládnání zesílené sociální izolace v souvislosti s opatřeními, náhled na emoce, jejich zvládnání, nenásilná komunikace.
- **Pomoc při uplatňování práv, oprávněných zájmů a při obstarávání osobních záležitostí** např. – nenásilná komunikace s úřady, školami, se zaměstnavateli (úprava pracovní doby-péče o děti), orientace v podpoře, na kterou mají rodiny nárok v souvislosti s opatřeními při C-19.

**Dělali jsme vše proto, aby ohrožené rodiny s dětmi situace spojené se sociální izolací, distančním vzděláváním, omezeními a ztrátami nejrůznějšího druhu zvládaly, aby každý den nacházely zdroje i energii pro drobné radosti a odvážily se mít naději, že budou restriktce rozvolněny a že to jednou skončí.**

Oboj mamí, posílám ti pohled z lábova  
Komuśi jsou taky super, umím  
komími vycháset. Jména komuśi  
jsou, Tom, a, Nikita. Ta lábova komuśi  
me s napříkdem. Jme dakované  
„idolů světa.“

Oboj mamí, POSILÁM TI POHLED Z LESNÍHO  
TÁBORA  
JÁ BYCH POTŘEBOVÁL BATERIE AA. JINAK JAK  
SEMÁS. A JAK SI TO UŽÍVÁŠ

**Během celého roku pandemie se v „našich“ rodinách podařilo udržet atmosféru, vztahy a fungování na takové úrovni, že nebylo potřeba přistupovat k odebrání dětí z rodiny.**

Nedílnou součástí poskytování služeb je analýza a vyhodnocování situace dítěte a rodiny, a multidisciplinární spolupráce (případové konference, setkání nad případem atp.). Z vyhodnocování situace (vstupního, průběžného a závěrečného) dítěte a rodiny vyplývá, že u 70–75 % případů dochází k pozitivním posunům směrem ke stanoveným cílům služby – jedná se o dlouhodobě sledovaný jev.



# Sociálně aktivizační služby v roce 2020

## Středisko pomoci dětem a rodinám Praha

Počet uživatelů	Z toho rodiče/statutární zástupci dětí	Z toho děti
235	106	129

Zdroj: Statistika STŘEP, 2020

STŘEP je schopen na základě své dlouholeté praxe od roku 1995 reagovat na individuální potřeby uživatelů, měřitelně zmírnit u více než 100 dětí ročně rizika v jejich rodinné a sociální situaci. Jedním z ukazatelů kvality služeb je i udržitelnost dosažených změn v péči rodičů (dopad), na které je s celou rodinou před ukončením služby pracováno.

## Sociálně aktivizační služby byly realizovány

za podpory

Dotace HMP

Granty HMP

Městská část Praha 10

Městská část Praha 8

Městská část Praha 14



# Pomoc dítěti prostřednictvím posílení rodiny a sítě spolupráce



Jedná se o projekt s mnohaletou tradicí, jehož činnosti mají v síti na podporu ohrožených dětí a rodin stabilní místo. Projekt obsahuje nástroje přímé, převážně terénní sociální práce, které představují **činnosti sociálně-právní ochrany dětí**. STŘEP je realizuje na **základě pověření k výkonu SPOD v úzké spolupráci s pražskými OSPODy**. Cílem projektu je prevence rozpadu rodin a podpora konstruktivního fungování rodin.

Projekt byl zaměřen na rozvoj rodičovských kompetencí s akcentem na vývojové potřeby dítěte podle věku, prevenci/eliminaci rizikového rodičovského chování a na posílení multidisciplinární spolupráce odborníků v oblasti práce s ohroženými dětmi a jejich rodinami.

Při práci s rodiči a dětmi se jednalo o činnosti, které si rodiče ve STŘEPu tzv. neobjednali, proto nemohli být příjemci sociálních služeb dle příslušného zákona. Při práci s rodinami je kladen důraz na nalezení vnitřní motivace rodičů a dětí, na náhled na potřeby dítěte, na podporu umožnění dítěti se vyjádřit k oblastem, které se týkají jeho života a života rodiny, na naslouchání dítěti.

Nutnost spolupráce rodičů se STŘEPem pojmenovávala zpravidla sociální pracovnice OSPOD, která posoudila vyšší míru ohrožení přiměřeného vývoje dítěte v důsledku nedostatečných rodičovských kompetencí, ohrožení dítěte ve vztahu dítě – rodič, nízkého náhledu na potřeby dítěte a rodinných podmínek.

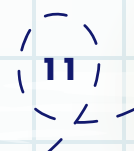
Rodiče se stávali klienty projektu nejčastěji na základě doporučení OSPOD.

V průběhu roku reagoval STŘEP při realizaci aktivit na epidemii C 19 a na aktuální vládní opatření. Činnosti sociálně-právní ochrany dětí/činnosti projektu byly dle epidemické situace realizovány bezkontaktní formou (pravidelné kratší časté telefonáty do rodin, využívání whats-up, skype, zohledňování obtížného přístupu ohrožených rodin s dětmi k technologiím) či kontaktně za zvýšených hygienických opatření (roušky, respirátory, rozestupy, venkovní prostředí s ohledem na počasí, zejména v jarním lockdownu).

V rámci uvedených činností se pracovnice projektu zaměřovaly na způsob zvládnání stresové „ne – běžné“ situace. Následně se zaměřovaly na to, jak se reakce rodičů/rodiny na tuto situaci obráží do bezpečí dítěte a fungování rodiny.

Zásadní téma byl náhled na potřebu nenásilné komunikace s dětmi v rodině, přijatelné ventily stresu pro všechny členy rodiny (prevence násilí v rodinách, následných konfliktů se sousedy).

Vzhledem k tomu, že se jedná převážně o nemotivované klienty, kteří mají tendenci schovat se přede všemi/před úřady/institucemi, zaměřovaly se pracovnice na riziko, aby se za této situace ještě více „nestáhli“ od okolního světa – např. s rodiči a s dětmi se intenzivně věnovaly náhledu na potřebu zapojení do distanční výuky, vymyslet jak ji budou absolvovat, jak proběhne distanční zápis do MŠ, ZŠ, jak se nepřehledným složitostem postavit a obstát.



Dále v rámci projektu probíhaly případové konference, společné porady s klíčovými sociálními pracovníky OSPOD, případně s personálem ústavních zařízení.

Ředitelka STŘEPu spolupracovala s OSPODy jednotlivých MČ na přípravě a moderování případových konferencí v kontextu dodržení vládních opatření, na podpoře motivace a porozumění rodičů ke spolupráci na vyhodnocování a sestavování individuálního plánu pro dítě a rodinu během PK. Posilování multidisciplinární spolupráce. V průběhu roku bylo odmoderováno 15 případových konferencí, dalších 11 naplánovaných bylo zrušeno, 6 z nich bylo nahrazeno setkáním nad případem (snížený počet účastníků). Dále probíhala práce na case – managementu – telefonáty, telefonické konferenční hovory, setkávání se nad případem. Výzvou v rámci této aktivity bylo udržet kontinuitu case managementu a multidisciplinární spolupráce.

V roce 2020 STŘEP pokračoval ve zprostředkovávání terénní psychologické/terapeutické a speciálně pedagogické pomoci pro vysoce ohrožené děti v agendě SPOD. Na základě vyhodnocení OSPOD, popř. společného vyhodnocení sociálních pracovníků OSPOD a STŘEPu byly sestavovány mobilní multidisciplinární týmy z výše uvedených profesí za koordinace sociální pracovnice STŘEPu.

Mobilní tým je určen pro rodiny s dětmi, které se dlouhodobě nacházejí v traumatizujících situacích, které již nelze účinně řešit doposud používanými nástroji sociální práce v rámci sanace rodiny.

Mobilní týmy poté pracovaly s rodinou a dítětem v jeho přirozeném prostředí.

Forma práce s rodinou byla navrhována dle epidemické situace v kombinaci kontaktní a bezkontaktní formy.

Mobilní tým řešil s dětmi a rodinami např. psychickou podporu matky s léčenou psychiatrickou diagnózou v průběhu vládních restrikcí, prevenci eskalace traumatu u dětí v průběhu nutné sociální izolace.

Počet klientů	Počet rodin
255	73

**Aktivity projektu byly podpořeny z dotačního programu Rodina MPSV ČR, grantového programu Rodinné politiky HMP, Městské části Pha 10**





# Inovace v SPOD pro ohrožené děti: měření dopadu, cesty změny a mobilní týmy

Realizace projektu Outcomes Star, konkrétně Hvězdy rodiny plus a Mé hvězdy, začala již ke konci roku 2017. Jedná se o britský licencovaný „evidence based“ (tedy vědecky podložený) nástroj, který současně podporuje změnu a měří její dopad u dětí ohrožených CAN a jejich rodičů. Mimo jiné zvyšuje schopnosti sociální integrace, podporuje sebereflexi, vizualizuje dětem a jejich rodičům změny v daných oblastech rozvoje a působí preventivně proti sociálně patologickým jevům.

Na začátku roku 2020 byl v rámci projektu vytvořen druhý videošot Outcomes Star (Hvězda rodiny plus a Má hvězda) pohledem rodin. Videošot naleznete na YouTube kanálu STŘEPu.

Realizace tohoto projektu byla v květnu 2020 dokončena. O jeho vývoji jsme informovali ve Výročních zprávách za roky 2018 a 2019.

Nedílnou součástí projektu byla evaluace inovačního řešení. V jeho rámci byl vytvořen a pilotován inovativní model spolupráce OSPOD a NNO v oblasti vyhodnocování, plánování a měření impaktu.

Na základě závěrečné evaluace lze výsledky shrnout tak, že inovační řešení umožnilo zprostředkovat intervenci vysoce ohroženým dětem a jejich rodinám, ve spolupráci s nimi provést její adresný design a dosahovat ve spolupráci s ohroženými rodinami změny směrem ke snížení ohrožení CAN.

Jedná se o funkční inovativní model spolupráce NNO a OSPOD (státní správy) v rámci vyhodnocování, individuálního plánování a zároveň měření dopadu navržené intervence.



**Tento projekt byl realizován za podpory Evropského sociálního fondu prostřednictvím  
Operačního programu Zaměstnanost**

**Číslo projektu: CZ.03. 3. X/0.0/0.0/15\_024/0006274.**

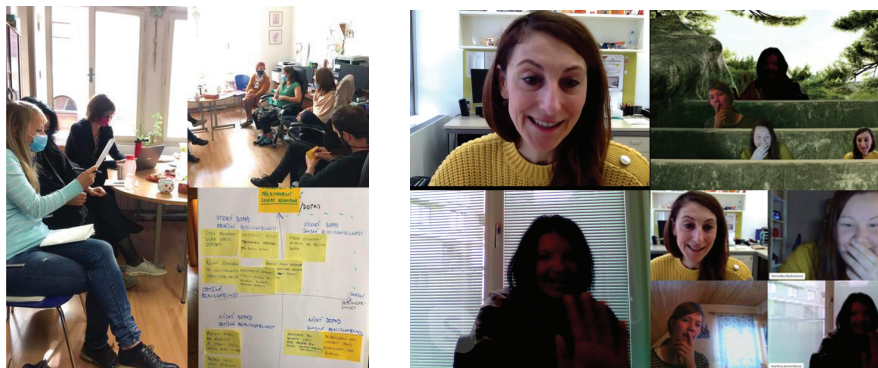
# Vše se mění, my měníme služby



Realizace projektu probíhá od června 2020. Během jeho realizace se zaměřujeme na re-design služeb STŘEPu pro sociálně ohrožené rodiny s dětmi s využitím přístupu Human Centred Design (HCD).

Předpokládáme, že HCD re-design služby nám pomůže dozvědět se více o autentických potřebách ohrožených rodin a zvýší udržitelnost dopadu změn na jejich každodenní život. Zároveň se STŘEP stává „učící se“ organizací s cílem, naučit se pružně reagovat na měnící se okolnosti a potřeby ohrožených rodin, terénu, společnosti. Jedná se o proces, který probíhá za měnících se aktuálních okolností spojených s pandemií C-19 a v období, kdy si změny, které budou po pandemii následovat, neumíme úplně představit. Jednou z výzev pro poskytovatele služeb či intervencí bude na tyto změny pružně reagovat, aby měly jejich služby pozitivní a udržitelný dopad do života ohrožených dětí a rodin.

Re-design služby probíhá v několika fázích, kterými je tým STŘEPu provázen designérem HCD. Toto provázení probíhá převážně prostřednictvím série interaktivních workshopů, dle aktuální epidemické situace prezenční nebo online formou.



Paralelně se vzděláváním/provázením STŘEPového týmu v přístupu HCD, probíhala analytická („hearing“) fáze, kdy pracovníce STŘEPu prováděly strukturované rozhovory s klienty a s kolegyněmi z OSPOD. Jejich prostřednictvím sbíraly data k další analýze a použití při navrhování řešení v rámci dalších fází procesu.

**Tento projekt je realizovaný za podpory Evropského sociálního fondu prostřednictvím Operačního programu Zaměstnanost**

**Číslo projektu: CZ.03. 3. X/0.0/0.0/17\_083/0013997**

# Vzdělávací a metodický program

## V rámci vzdělávacích a metodických aktivit STŘEP realizuje:

- **Vzdělávací akreditované programy**
- **Vzdělávací programy na klíč**
- **Metodické konzultace**
- **Odborné semináře, konference, kulaté stoly** (aktivní účast, realizace STŘEPem viz vybrané kapitoly výroční zprávy)
- **Moderování případových konferencí** (na zakázku OSPOD)
- **Lektorská činnost na zakázku**

Vzdělávací a metodická činnost byla v roce 2020 ovlivněna epidemickou situací a řadou restrikcí. Některé aktivity byly přesunuty do online prostoru nebo se konaly za zvýšených hygienických opatření.

## Metodické konzultace:

– Salinger v Hradci Králové (kontinuálně celý kalendářní rok)

## Moderování případových konferencí

Jedná se o moderování případových konferencí zpravidla na zakázku OSPOD jednotlivých městských částí.

- Hl. m. Praha – hrazeno v rámci projektu Pomoc dítěti prostřednictvím posílení rodiny a sítě spolupráce

## Pořádání intervizních skupin

Již od roku 2015 STŘEP ve spolupráci s MHMP pořádá pravidelné intervizní skupiny, jejichž cílem je posilovat multidisciplinární a multisektoriální spolupráci mezi odborníky, kteří jsou zainteresováni do řešení obtížných situací ohrožených dětí a jejich rodin v praxi. Na otevřenou intervizní skupinu jsou zváni pracovníci sociálně-právní ochrany dětí, pověřené osoby, NNO, školská zařízení, MHMP a další odborníci věnující se práci s ohroženými dětmi a rodinami na území hl. m. Prahy.



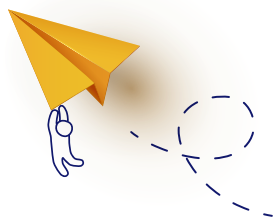
Účelem intervizních skupin je více propojit zúčastněné odborníky v oblasti práce s ohroženými dětmi, rozvíjet vzájemnou spolupráci/síťování, a to prostřednictvím poskytnutí podpory skupiny a vytvoření bezpečného prostoru při hledání vhodných a efektivních řešení konkrétních případů ve prospěch ohrožených dětí. Skupiny také poskytují prostor k reflexi a sdílení vlastního prožívání, reakcí a postojů ve vztahu k případům. Účastníci na setkání zpravidla přinášejí témata či příběhy ze své praxe, v rámci kterých se setkávají s dilematy či potížemi v souvislosti s řešením určité situace.

Multiintervizní setkání jsou pravidelně realizována v zapůjčených prostorách MHMP. V roce 2020 se uskutečnilo jedno setkání:

- 14. 2. 2020, Praha

Další setkání naplánované na den 3. 4. 2020 jsme museli s ohledem na pandemii C-19 zrušit. V očekávání příznivějšího vývoje jsme další setkání plánovali na podzim, ve spolupráci s MHMP jsme měli již zarezervované prostory, ale i tento plán jsme bohužel museli zrušit.

Vzhledem k dynamice intervizních skupin a k množství akcí, které se přesunuly do online prostoru, jsme se rozhodli realizaci skupin přerušit do doby, kdy bude možné tento formát setkávání realizovat osobně. V rámci multidisciplinární spolupráce se zaměřujeme především na udržení kontinuity komunikace a fungování relevantních aktérů při řešení konkrétních případů, přičemž využíváme všechny možné formy komunikace.





# Práce STŘEPu – řetězec dopadu



## Schéma řetězce dopadu STŘEPu jako organizace.

### Popis, statistické výstupy a účetní údaje za rok 2020 viz text výroční zprávy.

<b>Problém</b>	<p>Sociálně ohrožené rodiny s dětmi nejsou bez pomoci schopny přerušit bludný kruh sociálního selhávání, zanedbávání dětí, negativního chování atp.</p> <p>Potřeby ohrožených rodin a dětí se proměňují v kontextu socioekonomického, legislativního vývoje a systémových změn a proto je na ně potřeba reagovat.</p>
<b>Řešení</b>	<p><b>Pracovat</b> se sociálně ohroženými rodinami s dětmi v terénu (poskytování sociálních služeb, realizace programů v rámci sociálně-právní ochrany dětí, sířování).</p> <p><b>Vyvíjet</b> a uvádět do praxe inovativní nástroje pomoci např.:</p> <ul style="list-style-type: none"><li>• Sociálně-právní ochrany dětí zaměřené na snižování traumatu u vysoce ohrožených dětí.</li><li>• Propojující metody sociální práce a sociální/speciální pedagogiky se zaměřením na posilování rodičů v jejich roli prvních učitelů svých dětí v kontextu podpory inkluze dětí ze socio-kulturně znevýhodněného prostředí ve vzdělávání.</li></ul> <p><b>Šířit</b> příklady dobré praxe a know-how vyvíjených metod mezi odborníky v praxi prostřednictvím akreditovaných vzdělávacích programů, seminářů/konferencí/workshopů, metodické podpory dalším organizacím, publikační činnosti, atp.</p> <p><b>Prosazovat</b> kompatibilní změny na úrovni praxe, systému, legislativy, strategických dokumentů (např. Koncepce rodinné politiky).</p>
<b>Výsledek a dopad</b>	<p>Každoročně se dostane pomoci v rámci sociálních služeb cca 230 osobám (ohrožené děti a jejich rodiče) a v rámci činnosti sociálně právní ochrany dětí 270-300 osobám (ohrožené děti a jejich rodiče). V 80% rodin se podaří zabránit odebrání dítěte a zmírnit jeho ohrožení. Co konkrétně znamená zmírnit ohrožení dítěte, uvádíme na následujících příkladech (jedná se o zveřejnění, důležitý je věk dítěte a další okolnosti dítěte a rodiny): dítě má pravidelný denní režim (chodí včas spát do své postele, má rozdělený čas mezi povinnosti, hru/zábavu a odpočinek), dostává pravidelně stravu, prostředí doma je podnětné (má k dispozici tužky, pastelky, papíry, knížky, stavebnici, dítě má doma prostor (fyzický a mentální) pro hru, domácí úkoly, atp.), prostředí doma je pro dítě bezpečné (horké a ostré předměty jsou mimo dosah dítěte, není svědkem ani objektem násilí), dítě je v bezpečí i venku (malé dítě není samo na ulici bez adekvátního doprovodu, větší dítě se umí samo venku např. po cestě do školy pohybovat, tzn. rozhlížet se při přecházení, ví, že nikam nemá chodit s cizími lidmi), rodiče umějí poznat, když má dítě starosti/když ho něco trápí, někoho se bojí a umí na tyto situace reagovat, dítě chodí pravidelně do školy atp. Každoročně jsou proškoleni/metodicky podporováni odborníci v ČR, příp. na Slovensku, kteří ovlivňují pomoc ohroženým dětem a jejich rodinám. Příklad zpětné vazby:</p> <p>„Považuji za výhodu a štěstí, že náš tým sociálních pracovníků OSPOD měl možnost využít kurz jako čas a příležitost vstřebat nové myšlenky, vstřebat a změnit zavedené postupy v práci s ohroženými rodinami“ (vedoucí OSPOD).</p>
<b>Zdroje</b>	<p>Lidské zdroje, personální standardy, know-how a zkušenosti STŘEPu z více než dvacetiletého fungování a sledování vývoje praxe a systému, vlastní metodiky, finanční zdroje (dotace, granty, dary), síť spolupracujících organizací/odborníků.</p>

# Účetní údaje za rok 2020

## Vybrané údaje z účetní závěrky (uvedeno v tisících)

### Výkaz zisků a ztráty

<b>Náklady:</b>	Spotřeba materiálu	94
	v tom	
	kancelářské potřeby	54
	drobné potřeby	15
	Vícenáklady C-19	25
	Spotřeba energie	37
	Cestovné	27
	Ostatní služby	985
	v tom	
	nájem kanceláří	192
	spoje	44
	účetní, daň. a audit. sl.	264
	opravy a údržba	13
	supervize, mobilní tým	106
	vzdělávání	9
	ostatní služby	194
	ost.sloužby OPZ	163
	popl. bank.účet, kurz.rozd.	6
	Mzdové náklady	4.161
	Zákonné soc.náklady	1.328
	Zákonné pojištění	16
	<b>Náklady celkem</b>	<b>6.654</b>

<b>Výnosy:</b>	Vzdělávání STŘEP	25
	Ostatní výnosy	2
	Přijaté dary a dotace	6.627
	v tom	
	HMP dotace	2.942
	OPZ ESF Inovace	758
	OPZ ESF Vše se mění...	928
	MPSV Rodina	689
	HMP Grant	390
	HMP Rodina	314
	MČ P10_dar	40
	MČ P10_dotace	120
	MČ P8	50
	MČ P14	35
	MPSV Vícenáklady C-19	25
	Hosp. činnost STŘEP min. let (pokryto z vlastního jmění)	336
	<b>Výnosy celkem</b>	<b>6.654</b>
	<b>Výsledek hospodaření</b>	<b>0</b>

# Účetní údaje za rok 2020

## Rozvaha (uvedeno v tisících)

<b>Aktiva:</b>	Krátkodobý majetek	2.827
	v tom	
	pohledávky	34
	finanční majetek	2.740
	jiná aktiva	53
	<b>Aktiva celkem</b>	<b>2.827</b>

<b>Pasiva:</b>	Vlastní zdroje	1.764
	v tom	
	jmění celkem	1.764
	výsledek hospodaření	0
	Cizí zdroje	1.063
	v tom	
	krátkodobé závazk	0
	jiná pasiva	1.063
	<b>Pasiva celkem</b>	<b>2.827</b>

# Činnosti STŘEPu v roce 2020 podpořily

## tyto instituce



Ministerstvo práce a sociálních věcí  
Hlavní město Praha (dotace, granty)  
ÚMČ Praha 8, Praha 10, Praha 14  
ESF OPZ  
Jana Lejdarová (soukromá dávkyně)



Evropská unie  
Evropský sociální fond  
Operační program Zaměstnanost



Městská  
část  
Praha 10



Městská část  
Praha 8



Za veškerou podporu všem  
moc hezky děkujeme





**Věra Bechyňová, DiS.**

*ředitelka*

**STŘEP**

ČESKÉ CENTRUM PRO SANACI RODINY



...dáváme šanci šanci

Řehořova 10, 130 00 Praha 3

T: 224 224 361, 724 262 403

[strep@centrum.cz](mailto:strep@centrum.cz)

© STŘEP, květen 2021

